

SOLUTION DE RESEAU ETHERNET

FL SWITCH LM

Guide de Paramétrage



Version : 1.0

1. ANNEXES :	2
2. BUT DU MANUEL :	2
3. AFFECTER UNE ADRESSE IP FIXE SUR VOTRE CARTE RESEAU	3
4. AFFECTATION D'UNE ADRESSE IP POUR LE SWITCH :	4
5. CONFIGURATION DU SWITCH :	5
6. REDONDANCE « FAST RING DETECTION » :	6
7. CONFIGURATION SNMP :	7
8. SAUVEGARDE DES PARAMETRES DU SWITCH :	8

1. Annexes :

Annexe 1 : Versions Logiciels et matériels utilisés pour ce manuel

Matériels :

Fabricant	référence	Type	Version Hardware	Version Firmware
Phoenix Contact	2989527	FL SWITCH LM 5TX		

Logiciels :

Fabricant	référence	Type	Version

Annexe 2 : Révision document

Version en cours : 1.0

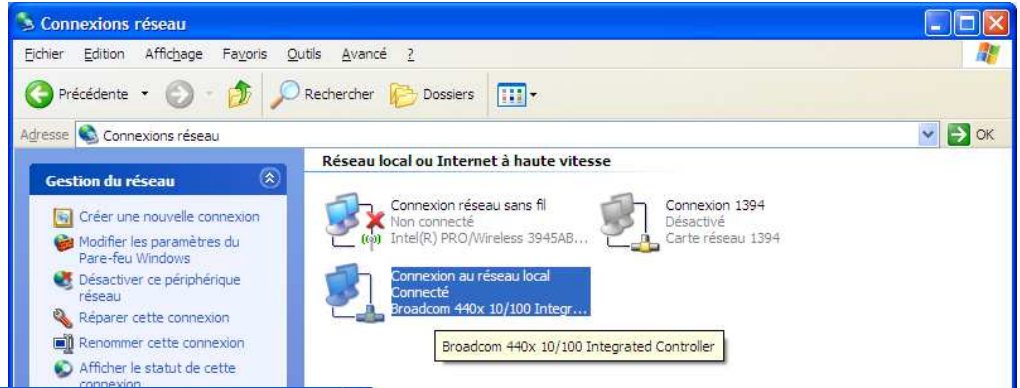
Version	Date	Opérateur	Commentaires
1.0	18/08/09	O.Fenioux	Création

2. But du manuel :

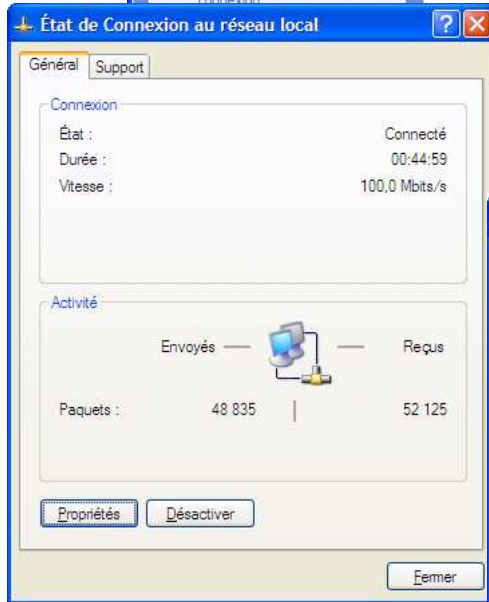
Ce guide vous permettra de configurer les Switchs **FL SWITCH LM** de la gamme Phoenix Contact. Vous y découvrirez les différentes pages de l'interface WEB et la manière de les appréhender.

3. Affecter une adresse IP fixe sur votre carte réseau

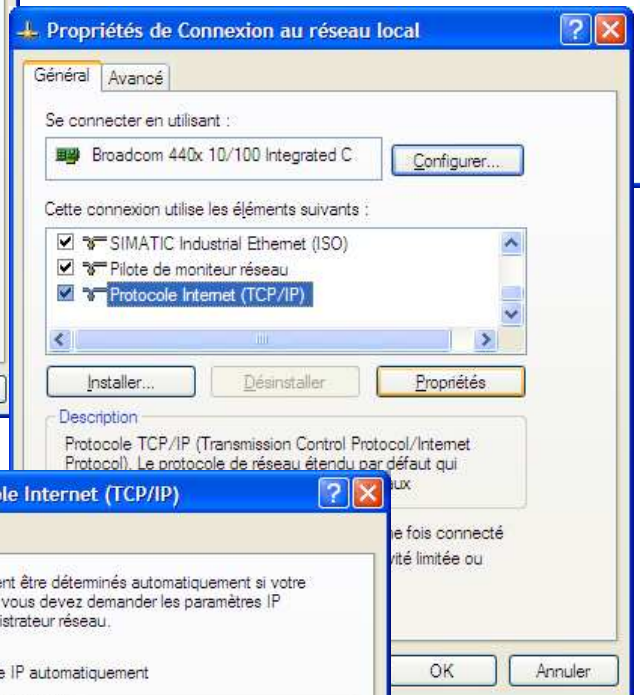
1) Afficher les connexions réseau et double cliquer sur l'icone de votre carte réseau.



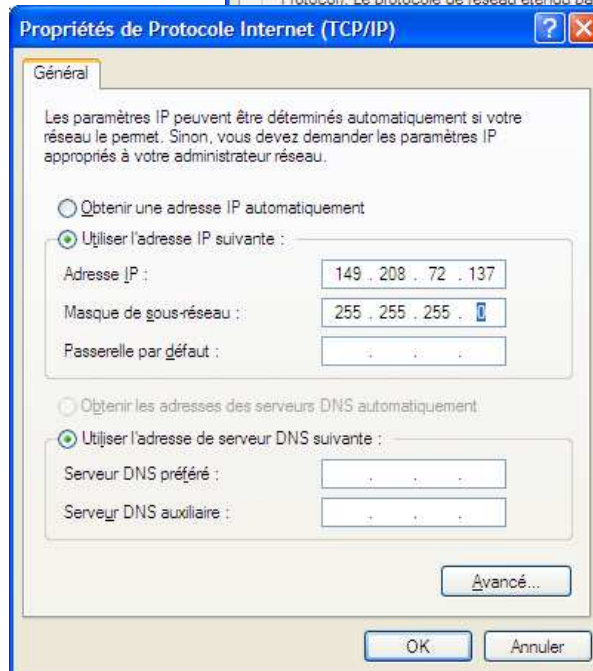
2) Ensuite cliquer sur Propriétés :



3) Sélectionner le Protocole Internet (TCP / IP) puis cliquer sur Propriétés



4) Sélectionner « Utiliser l'adresse IP suivante : », puis saisir l'adresse IP que vous souhaitez utiliser ainsi que le masque de sous-réseau.



4. Affectation d'une adresse IP pour le switch :

Afin de pouvoir communiquer avec le switch et accéder à ses pages Web de paramétrages, il est nécessaire de connaître son adresse IP. Nous allons donc lui affecter une adresse IP à l'aide du logiciel gratuit « IP Assign » de Phoenix Contact. Celui-ci vous permettra d'affecter une adresse IP à tout produit qui peut fonctionner en requête BootP.

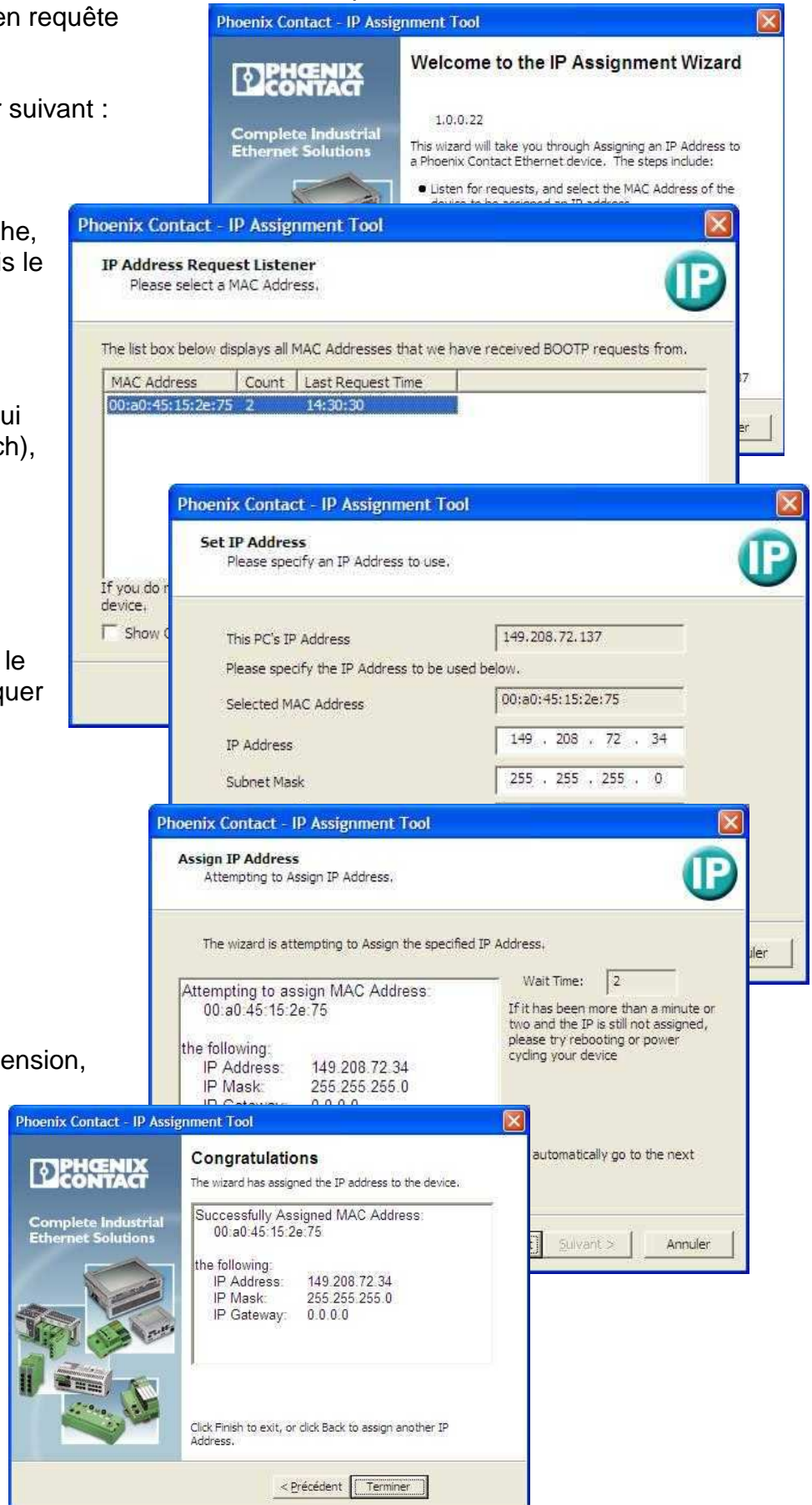
1) Lancer IP Assign et cliquer sur suivant :

Si aucune adresse Mac ne s'affiche, mettez le switch hors tension, puis le remettre sous tension

2) Sélectionner l'adresse MAC (qui doit correspondre à celle du switch), puis cliquer sur « suivant ».

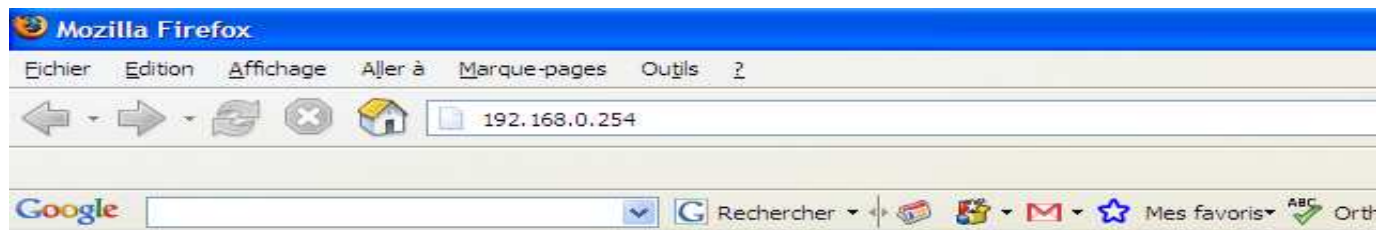
3) Indiquer l'adresse IP ainsi que le masque de sous réseau, puis cliquer sur suivant.

4) Ensuite mettre le Switch hors tension, puis sous tension pour permettre l'affectation de l'adresse IP. Ensuite IP Assign vous indique que l'affectation a réussi.

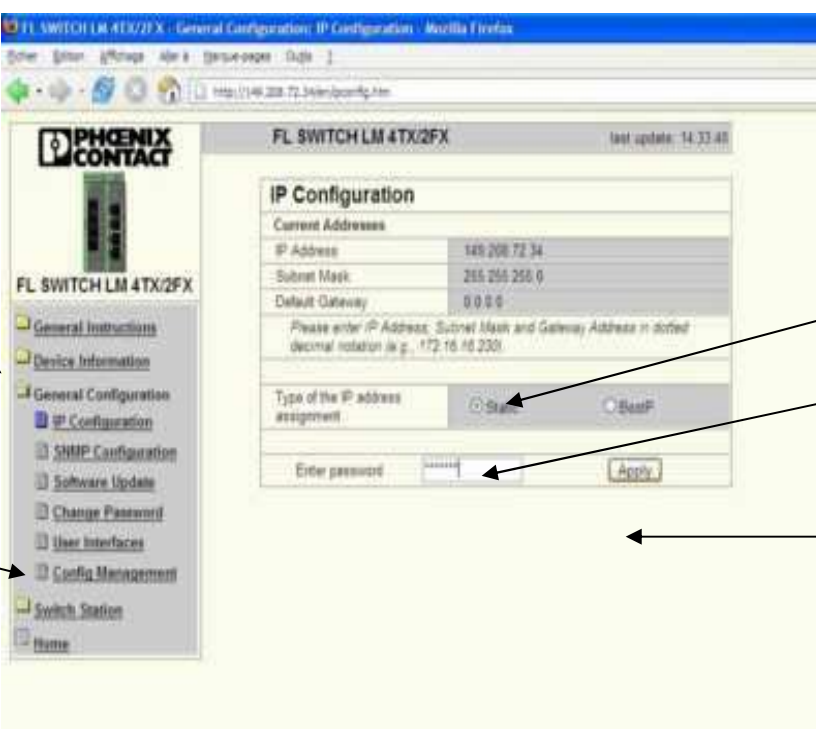


5. Configuration du Switch :

La configuration du switch s'effectue grâce à des pages web embarquées. Pour y accéder, il suffit de saisir l'adresse IP du switch que vous venez de valider à l'aide d'IP Assign.



Vous accéder à la page générale. Dans le menu de gauche, cliquer sur « General Configuration » (a), puis sur « IP Configuration » (b) :



(a) points to the 'General Configuration' menu item in the left sidebar.

(b) points to the 'IP Configuration' menu item in the left sidebar.

2) Sélectionner « static » (c),

mot de passe : private (d)

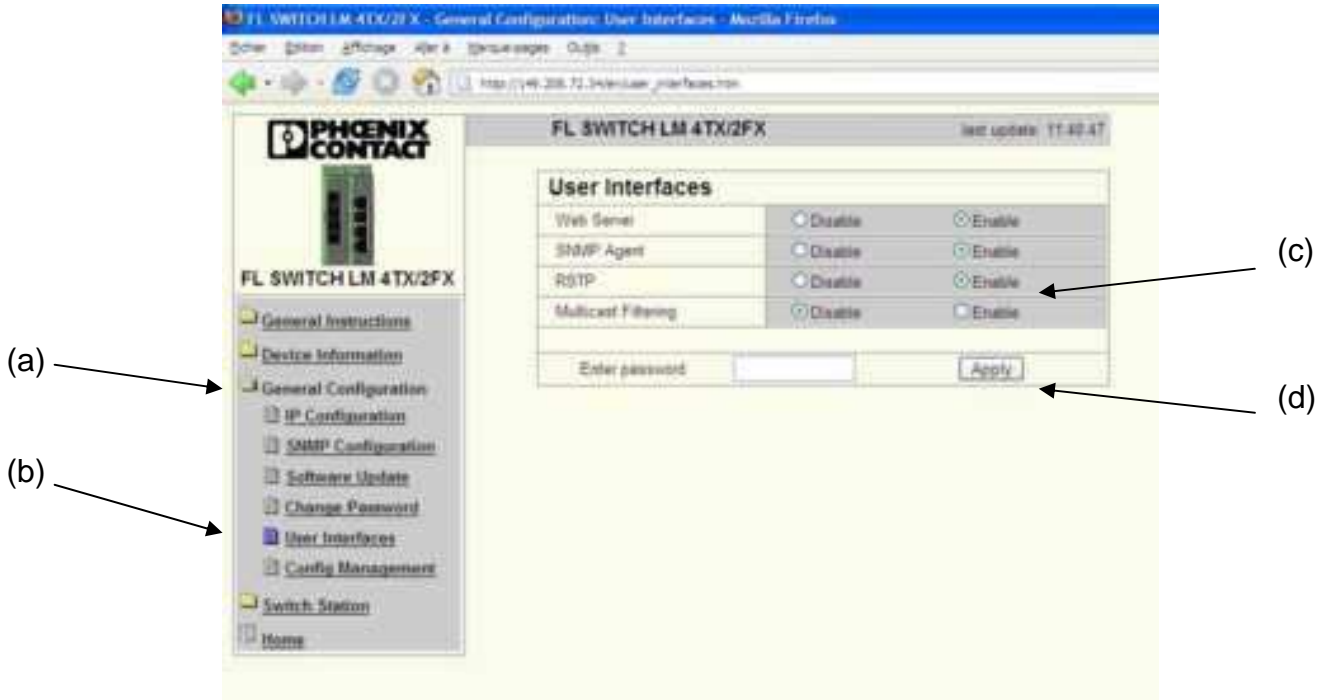
puis cliquer sur « Apply » (e)

The screenshot shows the web interface for 'FL SWITCH LM 4TX/2FX'. The 'IP Configuration' section is active, displaying 'Current Addresses' with IP Address 149.208.72.34, Subnet Mask 255.255.255.0, and Default Gateway 0.0.0.0. Below this, the 'Type of the IP address assignment' is set to 'Static'. An 'Enter password' field contains the text 'private', and the 'Apply' button is visible at the bottom right of the configuration area.

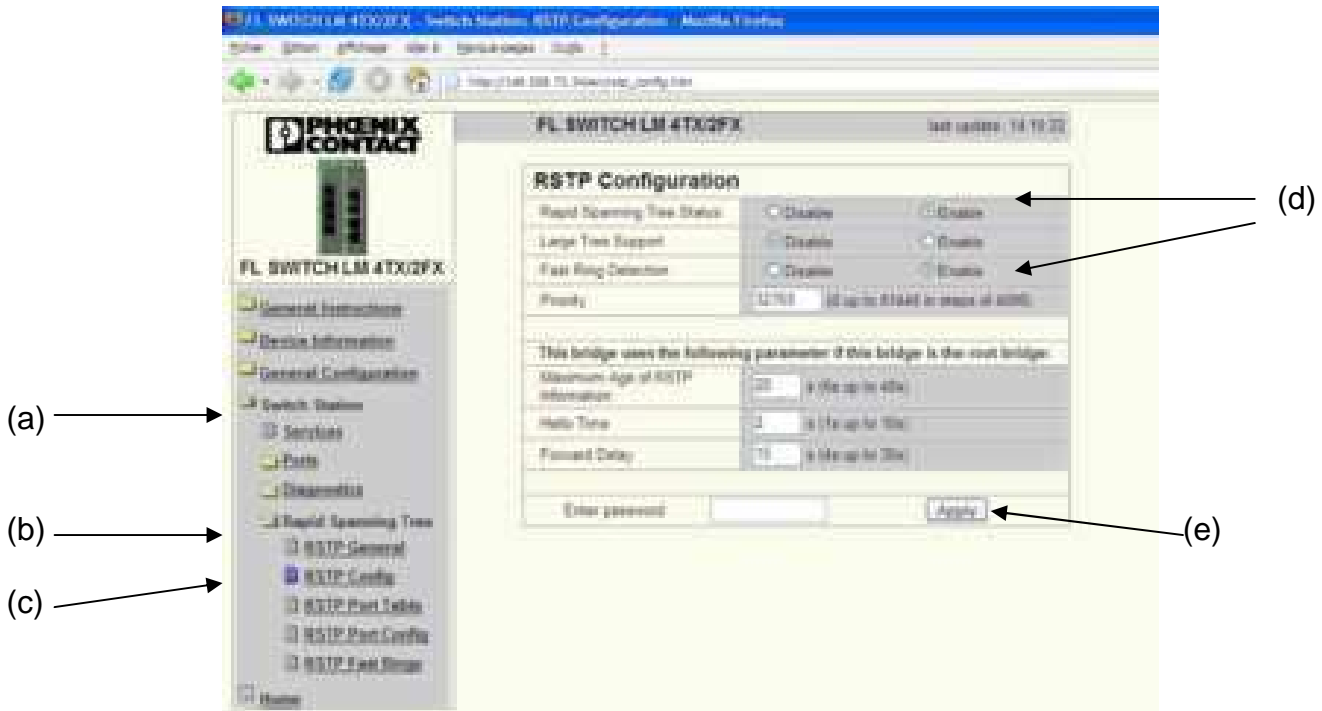
6. Redondance « Fast Ring Detection » :

Pour configurer le Fast Ring détection (le protocole de redondance rapide de Phoenix Contact), il faut aller dans l'interface utilisateur.

1) Cliquer sur « General Configuration » (a), puis « User Interface » (b). Ensuite valider le protocole « RSTP » en cliquant sur « Enable » (c). Valider en cliquant sur « Apply » (d).



1) Dans le menu « Switch Station » (a), cliquer sur « Rapid Spanning Tree » (b), puis sur « RSTP Config » (c). Cocher « Rapid Spanning Tree Status » et « Fast Ring Detection » (d), puis « Apply » (e).



7. Configuration SNMP :

Pour configurer la gestion des traps SNMP (Simple Network Management protocol), il faut aller dans le menu SNMP.

1) Cliquer sur « General Configuration » (a), puis « SNMP Configuration » (b). Saisir l'adresse IP du manager SNMP (c). Ensuite valider les traps SNMP en cliquant sur « Enable » (d). Valider en cliquant sur « Apply » (e).

The screenshot shows the web interface for configuring an FL SWITCH LM 4TX/2FX. The browser title is "FL SWITCH LM 4TX/2FX - General Configuration: SNMP Configuration - Mozilla Firefox". The URL is "http://149.208.72.34/en/snmpconfg.htm". The page displays the "SNMP Configuration" form with the following sections:

- System Information:**
 - Name of Device: FL SWITCH LM 4TX/2FX
 - Description: Lean Managed Switch
 - Physical location: Unknown
 - Contact: Unknown
- Trap Configuration:**
 - First trap manager IP address: 149.208.72.137
 - Second trap manager IP: 0.0.0.0
 - Send traps: Disable Enable

Below the form, there is a "Logout" link and an "Apply" button. A note states: "Please enter IP addresses in dotted decimal notation (e.g., 172.16.16.200)".

Arrows labeled (a) through (e) indicate the steps described in the text:


- (a) points to "General Configuration" in the left navigation menu.
- (b) points to "SNMP Configuration" in the left navigation menu.
- (c) points to the "First trap manager IP address" input field.
- (d) points to the "Enable" radio button.
- (e) points to the "Apply" button.

8. Sauvegarde des paramètres du switch :

Afin de garantir la sauvegarde de la configuration du switch, les données sont sauvegardées dans la mémoire Flash.

- 1) Cliquer sur l'icône représentant la disquette (a) , puis cliquer sur « Save » (b) .

(a)



(b)

